

11/04/2023

Les opportunités pour les SHS dans les clusters d'Horizon Europe

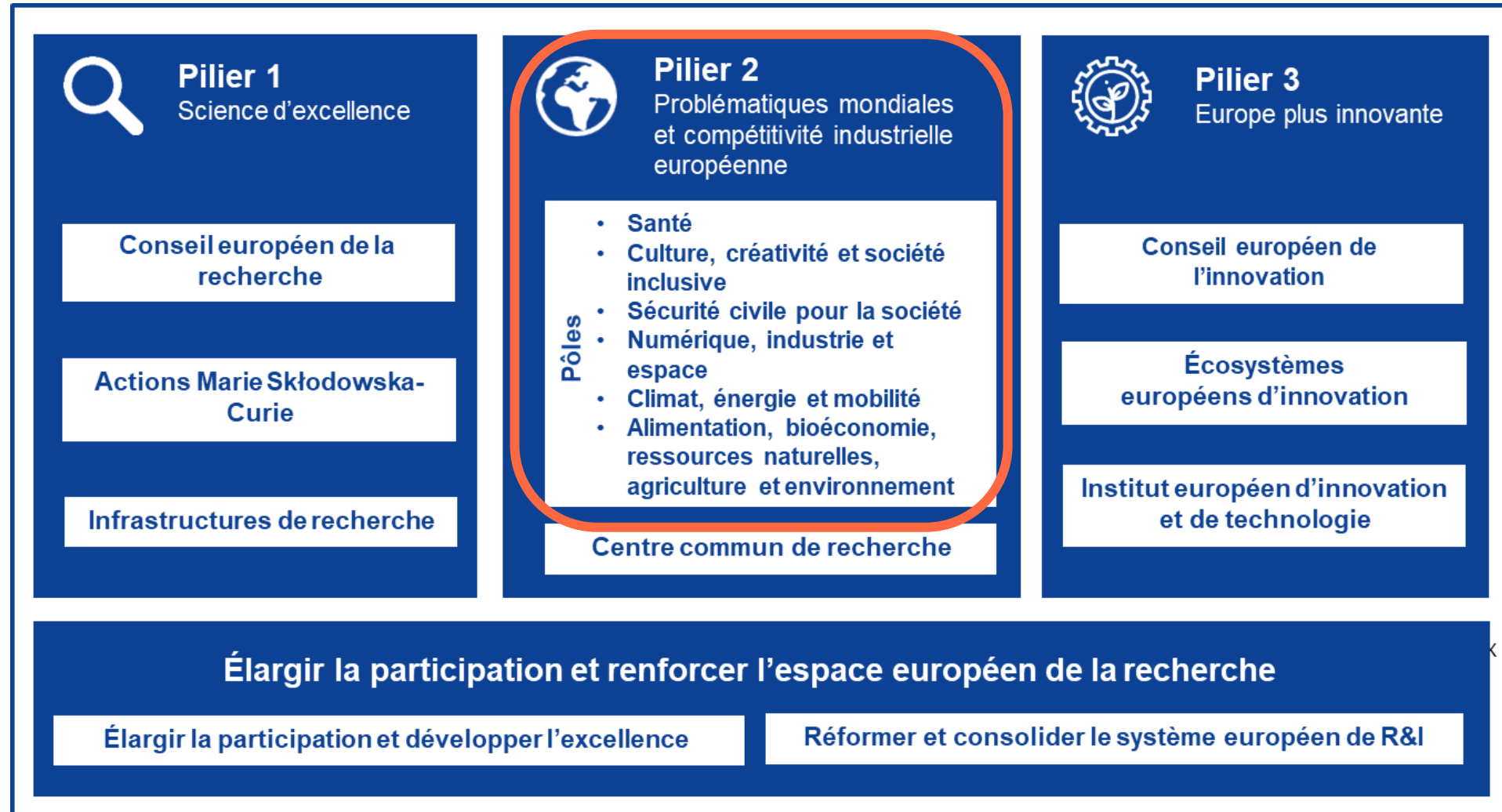
Le pilier 2 :
problématiques
mondiales et
compétitivité industrielle
européenne

Les appels du cluster 2,
culture, créativité et
société inclusive :
appels en cours et
perspectives 2025-2027

Les SHS dans les autres
clusters

Pour aller plus loin

Le pilier 2 : problématiques mondiales et compétitivité industrielle européenne



- **Le pilier 2, problématiques mondiales et compétitivité industrielle européenne**
- La recherche **au service de grands défis** économiques et sociaux
 - Développement de **technologies**
 - Innovations **sociales**
 - Contribution aux **politiques européennes**
 - Contribution aux **objectifs de développement durable** des Nations Unies

• Contribution aux objectifs de développement durable des Nations Unies



- Pas de pauvreté
- Faim « zéro »
- Bonne santé et bien-être
- Education de qualité
- Egalité entre les sexes
- Eau propre et assainissement
- Energie propre et d'un coût abordable
- Travail décent et croissance économique
- Industrie, innovation et infrastructure
- Inégalités réduites
- Villes et communautés durables
- Consommation et production responsables
- Mesures relatives à la lutte contre les changements climatiques
- Vie aquatique
- Vie terrestre
- Paix, justice et institutions efficaces
- Partenariats pour la réalisation des objectifs

• Les priorités 2019-2024 de la Commission von der Leyen

- ❑ Un pacte vert pour l'Europe – le *green deal*
- ❑ Une Europe adaptée à l'ère numérique
- ❑ Une économie au service des personnes
- ❑ Une Europe plus forte sur la scène internationale
- ❑ La promotion de notre mode de vie européen
- ❑ Un nouvel élan pour la démocratie européenne

• Le plan stratégique (2021-2024 / 2025-2027)

Key strategic orientations

- ❑ **A - Promouvoir une autonomie stratégique ouverte en dirigeant le développement de technologies-clés numériques, habilitantes et émergentes, de secteurs et de chaînes de valeur clés afin d'accélérer et d'orienter les transitions numérique et verte grâce à des technologies et des innovations centrées sur l'humain**
- ❑ **B - Restaurer les écosystèmes et la biodiversité de l'Europe et gérer durablement les ressources naturelles** pour garantir la sécurité alimentaire et un environnement propre et sain
- ❑ **C - Faire de l'Europe la première économie circulaire, climatiquement neutre et durable** grâce à la transformation de ses systèmes de mobilité, d'énergie, de construction et de production
- ❑ **D - Créer une société européenne plus résiliente, inclusive et démocratique,** préparée et réactive aux menaces et aux catastrophes, s'attaquer aux inégalités et fournir des soins de santé de qualité, et donner à tous les citoyens les moyens d'agir dans le cadre des transitions verte et numérique.

ORIENTATIONS STRATÉGIQUES CLÉS POUR LA R&I	KSO A : Promouvoir une autonomie stratégique ouverte en dirigeant le développement de technologies-clés numériques, habilitantes et émergentes, de secteurs et de chaînes de valeur clés	KSO D : Créer une société européenne plus résiliente, plus inclusive et plus démocratique
DOMAINES D'IMPACT	<p>Une économie des données compétitive et sûre</p> <p>Des services numériques de haute qualité pour tous</p>	<p>Une Union européenne résiliente et préparée à faire face aux nouvelles menaces</p> <p>Une société européenne sûre, ouverte et démocratique</p> <p>Une croissance inclusive et de nouvelles possibilités d'emploi</p>
IMPACTS ATTENDUS	Plein potentiel du patrimoine culturel, des arts et des secteurs culturels et créatifs	<p>La gouvernance démocratique est revigorée par l'amélioration de la responsabilité, de la transparence, de l'efficacité et de la fiabilité des institutions et des politiques fondées sur l'État de droit.</p> <p>Résilience et durabilité sociales et économiques</p> <p>Une croissance inclusive grâce à des politiques fondées sur des données probantes en matière d'emploi, d'éducation, d'équité sociale et de lutte contre les inégalités, notamment en réponse aux défis socio-économiques posés par la pandémie de COVID-19.</p>

• Les caractéristiques des appels du pilier 2

- ✓ Des appels **thématiques**, *top-down* ≠ blancs comme ERC et MSCA
- ✓ Des appels « **prescriptifs** », un cahier des charges précis
- ✓ Des appels qui **changent tous les ans**
- ✓ L'**impact** attendu au cœur des appels
- ✓ Des appels regroupés en **6 clusters** :
 1. Santé
 2. Culture, créativité et société inclusive
 3. Sécurité civile pour la société
 4. Numérique, industrie et espace
 5. Climat, énergie et mobilité
 6. Alimentation, bio-économie, ressources naturelles, agriculture et environnement

• Les caractéristiques des projets attendus

- ✓ **3-4 ans** en moyenne
- ✓ **Minimum 2-4 M€** par projet
- ✓ Projets **collaboratifs**, **8 à 15** partenaires
 - ✓ internationaux
 - ✓ interdisciplinaires
 - ✓ intersectoriels
- ✓ Implication et engagement des **citoyens**, de la **société civile**, des **parties prenantes**, des **utilisateurs finaux**
- ✓ Modalités : **recherche appliquée**, développement, expérimentations, **expériences pilotes**, dialogue politique, engagement citoyen
- ✓ Résultats attendus : connaissances, ressources, solutions techniques, services, innovations sociales, recommandations politiques, réseaux d'acteurs

- **Les trois types de projets (« actions »)**
- **RIA – Research and Innovation Actions**
- Projets visant à **établir de nouvelles connaissances et/ou à explorer la faisabilité** d'une technologie, d'un produit, d'un procédé ou d'un service : recherche fondamentale et appliquée, développement de technologie, essais d'un prototype à petite échelle...
- **IA – Innovation Actions**
- Projets visant à produire des plans, arrangements ou concepts pour un produit, procédé ou service nouveau ou amélioré : prototypage, essais, démonstration ou pilotes, validation du produit à grande échelle, première commercialisation...
- **CSA – Coordination and Support Actions**
- Projets consistant principalement en des mesures d'accompagnement : **mise en réseau des acteurs**, actions de communication et sensibilisation, dialogue politique, production d'études/rapports, planification stratégique...

• Quel partenariat pour un projet du pilier 2 ?

- ✓ **Au moins trois partenaires** établis dans trois Etats membres ou Etats associés, dont au moins un provenant d'un Etat membre de l'UE

- ✓ Pays tiers éligibles : liste des pays éligibles à consulter ici
 - ✓ Pays **associés** à Horizon Europe
 - ✓ Liste de pays à **revenus faibles ou intermédiaires**
 - ✓ **Par exception**, autres pays
 - ✓ Soit spécifié dans l'appel à projets
 - ✓ Soit nécessité du partenariat démontrée par le consortium = exceptionnel

- ✓ Certains pays ont des dispositifs de **co-financement**

Les appels du cluster 2, culture, créativité et société inclusive

- **Les priorités**

1. Renforcer la **gouvernance démocratique** et la **participation des citoyens**

- *Destination 1 « démocratie et gouvernance »*

2. Sauvegarder et promouvoir le **patrimoine culturel européen**, soutenir les **industries culturelles et créatives**

- *Destination 2 « patrimoine culturel européen et industries culturelles et créatives – s'appuyer sur le passé pour construire le futur »*

3. Répondre aux **transformations sociales, économiques, technologiques et culturelles**

- *Destination 3 « transformations sociales et économiques »*

- **Les sciences humaines et sociales pour :**

- ✓ **Comprendre** les défis et les transformations auxquels nos sociétés sont confrontées
- ✓ Fournir des **recommandations** politiques et des **solutions** pratiques

• QUELS TYPES DE STRUCTURES ATTENDUS DANS LE CLUSTER 2 ?

- Acteurs publics et privés de la recherche
- Autorités publiques nationales, régionales, locales et leurs opérateurs
- Institutions culturelles et patrimoniales (*cas d'étude, démonstrateurs, recherche...*)
- Médias, groupes de presse, associations/réseaux de journalistes
- Entreprises des nouvelles technologies (*big data, intelligence artificielle : traitement de données massives, modélisation-visualisation, e-services publics, diffusion de l'information...*)
- Industries culturelles et créatives (*cas d'étude, démonstrateur/expérimentateur, end-user, production de contenus/supports à visées pédagogique ou informationnelle*)
- Associations locales/nationales et ONG internationales (*jeunesse, citoyenneté active, inclusion, aide aux migrants, community organising, droits de l'homme, égalité femme-homme*)
- Cabinets d'avocats - en expertise juridique
- Cabinets/agences de formation et d'accompagnement professionnel
- Réseaux/fédérations d'organisations syndicales et professionnelles

• Destination « démocratie et gouvernance »

□ Défis :

- **Fragilité et vulnérabilité** des démocraties
- **Baisse du niveau de confiance** dans les institutions politiques de la démocratie
- **Crise de la gouvernance mondiale** multilatérale

□ Impact attendu de la recherche :

- **Amélioration** de la responsabilité, de la transparence, de l'efficacité, de la fiabilité **des institutions et des politiques fondées sur l'Etat de droit**
- **Développement d'une citoyenneté** active et inclusive, renforcée par la sauvegarde des droits fondamentaux
- **Revivification de la gouvernance démocratique**

- **Culture, the arts and cultural spaces for democratic participation and political expression, online and offline**
- Créations artistiques, musicales... sur les réseaux sociaux, dans les centres culturels, les places publiques, les sites patrimoniaux..., création d'univers virtuels alternatifs & métavers... représentent de nouveaux espaces d'expression politique, espaces de médiation, d'engagement alternatif, dans des contextes démocratiques et non démocratiques
- Avec quelle efficacité ? légitimité ? Quels risques (désinformation) ?
- Recommandations politiques
- Tester des méthodes, des outils
- **Référence : HORIZON-CL2-2024-DEMOCRACY-01-08**
- Budget global : **9M€** - Budget par projet : **2 à 3M€**
- Type de projet : **Action de Recherche et Innovation (RIA)**

• Political participation in multilingual spaces

- Surmonter les barrières de la traduction dans les débats et délibérations européennes.
- Gérer la diversité culturelle : traduction et codes culturels
- Question des outils technologiques de traduction simultanée

- Tester des solutions technologiques ou organisationnelles en environnements multilingues, user de méthodes participatives et expérimentales, activités relevant de l'innovation sociale.

- Voir the [Conference for the future of Europe](#)

- **Référence : HORIZON-CL2-2024-DEMOCRACY-01-10**
- Budget global : 6M€ - Budget par projet : 2 à 3M€
- Type de projet : **Action de Recherche et Innovation (RIA)**

- **Appels 2024 (deadline 7 février 2024)**
- **Inégalités et crise de confiance dans la démocratie**
- (4) The interrelation **between social, cultural and political identities**, as well as the **sense of belonging**, and democracies
- (5) **Gender-roles in extremist movements** and their impact on democracy
- (10) Political participation in **multilingual spaces**
- (1) **Protest politics** and cultures of opposition in democracy
- (8) **Culture, the arts and cultural spaces** for democratic participation and political expression, online and offline
- (11) Future scenarios and **young visions** for European democracy 2040

- **Démocratie et nouvelles technologies / nouveaux médias**
- (7) **Digital** democracy

- **Gouvernance**
- (9) The role and functioning of **public administrations** in democratic systems
- (2) Multilevel governance **in times of digital and climate transitions**
- (3) What is the long-term impact of rule of law and other European values **on socio-economic outcomes?**

- **Sujets transverses**
- **(6) Computational Social Science approaches in research on democracy**
- **(12) Testing and implementation of research results fostering democracy and governance**

• Et en 2025-27 ? Premiers éléments

- Renforcer l'aspect de la **sauvegarde des droits fondamentaux**, en particulier en ce qui concerne les droits de l'homme
- Aborder la **diplomatie scientifique**
- Renforcer **l'étude de l'indépendance judiciaire et de l'efficacité des systèmes judiciaires** – déjà abordée sous l'angle de la lutte contre la corruption en 2021-2024
- Présence de certains de ces aspects dans des appels 2021-2024, mais uniquement de façon secondaire
- **L'impact de la crise énergétique, des tensions géopolitiques et de la montée de l'autoritarisme en Europe** sur la santé des démocraties européennes
- **L'émergence des métavers** et les défis et opportunités qu'ils apportent à la démocratie
- Le **pacte intergénérationnel**

• Destination « patrimoine culturel et ICC »

□ Défis :

- **Erosion du tissu social** et de la conscience collective
- Risque de perte du rôle du patrimoine culturel **dans le renforcement du sentiment d'appartenance et la promotion de valeurs communes**
- **Défis pour le patrimoine culturel liés au changement climatique**, à la pollution, **aux catastrophes** naturelles, aux catastrophes d'origine humaine, aux pillages
- Besoin de **renforcer les innovations et la compétitivité internationale** des industries culturelles et créatives

□ Impact attendu de la recherche et de l'innovation :

- **Engagement continu avec la société**, les citoyens, les secteurs économiques
- Meilleure **protection, restauration et protection du patrimoine culturel**
- Réalisation du plein potentiel du patrimoine culturel, des arts et des secteurs culturels et créatifs en tant que **moteurs d'une innovation durable** et du **sentiment d'appartenance à l'Europe**

• Cultural and creative industries for a sustainable climate transition

- Approche(s) affinée(s) et validée(s) pour que les ICC deviennent de véritables moteurs d'une transition climatique durable.
- Aider les ICC européennes à mieux se préparer à s'adapter et à contribuer à la transition climatique (objectifs de 2030 du Green Deal).
- Nouveaux modèles économiques, développement et/ou utilisation de nouvelles technologies et méthodes de production, nouvelles compétences...

→ *Les résultats doivent être valides à l'échelle européenne : essais pilotes en conditions réelles, impliquant au moins 5 pays et des ICC de différentes tailles et origines. Valider l'efficacité et la durabilité économique, sociale et environnementale des actions.*

- **Référence : HORIZON-CL2-2024-HERITAGE-01-02**
- Budget global : **13M€** - Budget par projet : **3 à 4 M€** - *Lump sum*
- Type de projet : **Action d' Innovation (IA)**

- **Strategies to strengthen the European linguistic capital in a globalised world**
- **Stratégies de protection** du capital linguistique européen : mesures et processus de mise en œuvre socialement durables et économiquement abordables à court et moyen termes.
- **Coopération renforcée** au niveau européen **entre experts** du sujet et autres acteurs concernés, y compris les établissements d'enseignement.
- **Recommandations** pour les politiques de l'UE en matière de multilinguisme et d'éducation : mesures visant à **promouvoir l'utilisation d'autres langues** que la langue maternelle, et encourager les **jeunes** à poursuivre des **études en "humanités"** dans leur langue maternelle.

→ *Impliquer des jeunes dès le début du projet pour recueillir leur perceptions et avis sur le multilinguisme en Europe. Possibilité d'étude de contextes multilingues ailleurs dans le monde pour en tirer des bonnes pratiques.*

Référence : **HORIZON-CL2-2024-HERITAGE-01-05**

Budget global : **10M€** - Budget par projet : **2 à 3 M€**

Type de projet : **Action de recherche et d'Innovation (RIA)**

- **Appels 2024 (deadline 7 février 2024)**
- **Ecologie**
 - (1) **New European Bauhaus** – Innovative solutions for greener and fairer ways of life through arts and culture, architecture and design for all
 - (2) Cultural and creative industries **for a sustainable climate transition**
- **Numérique**
 - (3) **Leverage the digital transition** for competitive European cultural and creative industries
- **Innovation**
 - (4) Europe's cultural heritage and arts – **promoting our values** at home and abroad
 - (5) Strategies to **strengthen the European linguistic capital** in a globalised world

• A European Collaborative Cloud for Cultural Heritage

- ❑ CRÉER UN ESPACE DE TRAVAIL COLLABORATIF NUMÉRIQUE EUROPÉEN CONÇU POUR RÉPONDRE AUX BESOINS DES CHERCHEURS ET DES PROFESSIONNELS DU PATRIMOINE CULTUREL
- ❑ EXPLOITER LES POSSIBILITÉS OFFERTES PAR LA TRANSITION NUMÉRIQUE AUX INSTITUTIONS DU PATRIMOINE CULTUREL ET AUX ORGANISMES DE RECHERCHE SUR LE PATRIMOINE DE L'EUROPE, QU'ILS SOIENT GRANDS OU PETITS, URBAINS OU RURAUX
- ❑ CONTRIBUER À FAIRE DU PATRIMOINE CULTUREL EUROPÉEN UN LEADER MONDIAL DANS L'UTILISATION DES TECHNOLOGIES NUMÉRIQUES AU PROFIT DE LA SOCIÉTÉ.

• A European Collaborative Cloud for Cultural Heritage

Contexte

- Il est urgent de créer un espace européen de collaboration pour les chercheurs et les professionnels du patrimoine culturel
- Inscrit dans le règlement Horizon Europe

Mesures prises et plan futur

- Rapport de 8 experts indépendants examinant les besoins, les autres initiatives pertinentes et élaborant des recommandations pour la mise en œuvre (publié en mai 2022)
- Événement de lancement avec le commissaire Gabriel et des représentants des ministères de la recherche et de la culture en juin 2022
- Consultation ouverte des parties prenantes septembre - octobre 2022
- Deux appels inclus dans le Cluster 2 WP2023 - dans le cadre d'un appel distinct - pour soutenir le développement et la mise en œuvre de l'ECCCH.
- D'autres actions de soutien sont prévues dans le cadre du Cluster 2 WP2024, 2025 et au-delà.

- **Appels 2023 (deadline : 21/09/2023)**
- **Concevoir et mettre en œuvre l'architecture de base, le modèle de données et la gouvernance, y compris l'entité de pilotage et de coordination, pour toutes les actions de mise en œuvre.**

- **HORIZON-CL2-2023-HERITAGE-ECCCH-01-01 : A European Collaborative Cloud for Cultural Heritage (IA) (25 M€)**
- L'ECCCH est une **entité juridique** qui sert de point d'entrée unique et d'organe de gestion, **soutenu par un conseil consultatif externe indépendant**
- L'ECCCH **renforce la capacité des acteurs du patrimoine culturel à interagir au-delà des frontières disciplinaires, institutionnelles, sectorielles et politiques** et à coopérer efficacement pour faire avancer la recherche sur le patrimoine culturel.
- Les institutions du patrimoine culturel **appliquent de nouvelles méthodes de travail pour collaborer au-delà des frontières géographiques, culturelles et politiques** en Europe (et au-delà), en développant de nouveaux modèles commerciaux pour gérer et valoriser la propriété intellectuelle liée aux artefacts du patrimoine culturel.
- La **gouvernance et la gestion de l'ECCCH sont largement acceptées, approuvées et soutenues**, et sa durabilité est assurée.
- Les participants aux initiatives, activités et réseaux passés et en cours financés par l'UE **coopèrent en synergie avec les actions liées à l'ECCCH et contribuent à l'ECCCH** en fournissant des données et en testant les outils de l'ECCCH.

- L'accent est mis sur **la conception et la mise en œuvre de l'architecture et de la gouvernance** de l'ECCCH en fonction des besoins de ses utilisateurs.
- Établir un **réseau paneuropéen d'acteurs clés** des institutions du patrimoine culturel, y compris une communauté scientifique et professionnelle, être ouvert aux efforts de coopération d'une large communauté d'utilisateurs et fournir des services à la fois aux grandes et aux petites institutions du patrimoine culturel.
- Fournir un **cadre unifié pour l'accès à long terme et la préservation des données numériques**, sur la base d'une conception axée sur l'utilisateur et évolutive, et présenter un plan d'affaires pour assurer la viabilité après la fin de la subvention.
- L'organe de gouvernance devrait inclure des parties prenantes représentatives des communautés existantes, **en impliquant éventuellement des coordinateurs d'autres actions financées dans le cadre des appels ECCCH** et, le cas échéant, des actions pertinentes financées dans le cadre du programme "Europe numérique", telles que l'espace de données.
- Démontrer avec succès une **sélection d'outils essentiels** permettant des activités de recherche collaborative et d'innovation des utilisateurs au sein de l'ECCCH.

- **HORIZON-CL2-2023-HERITAGE-ECCCH-01-02: A European Collaborative Cloud for Cultural Heritage – Innovative tools for digitizing cultural heritage objects (RIA) (10 M€)**
- Les professionnels du patrimoine culturel en Europe, y compris les conservateurs, les restaurateurs et les chercheurs en patrimoine culturel, utilisent **un ensemble commun d'outils et de méthodes innovants** pour la **numérisation** et la **visualisation** des objets du patrimoine culturel (3D et 2D améliorée) en ce qui concerne leurs **propriétés et caractéristiques visibles et non visibles**, accessibles par l'intermédiaire de l'ECCCH et connectés à celui-ci.
- L'ECCCH fournit aux institutions et aux professionnels du patrimoine culturel des capacités technologiques et méthodologiques améliorées **pour étudier les objets du patrimoine culturel, pour partager les données** relatives à leurs propriétés et caractéristiques visibles et non visibles, et **pour développer de nouvelles formes de collaboration**.
- Cet appel vise à soutenir la conception et la mise en œuvre **d'outils et de méthodes innovants** (y compris l'IA) pour la numérisation des éléments suivants des caractéristiques visibles et des caractéristiques visibles et non visibles des objets du patrimoine culturel, à intégrer dans le système ECCCH.

- **Appels 2024 (en cours d'élaboration)**
- ***Rechercher et développer des outils et des fonctionnalités de base qui rendent la plate-forme attrayante, utile et conviviale.***
- (1) Innovative tools for **digitisation and analysis of dynamic processes, objects and complex combined data**
- (2) Innovative tools for **documenting, interlinking and organising data**
- (3) Innovative tools for **advanced data enrichment**
- (4) Innovative tools for **high-value interactions with visitors and heritage objects**
- (5) Innovative tools for the **study, conservation and restoration of heritage objects**

- Appels 2025

- *Développer et tester des utilisations concrètes de la plateforme en collaboration avec les parties prenantes ; piloter, tester, améliorer, intégrer*

• Et en 2025-27 ? Premiers éléments

- Rechercher l'**accessibilité du patrimoine culturel** grâce aux nouvelles technologies, telles que les services en cloud, et encourager et faciliter la **transmission du savoir-faire et des compétences** ; faire précéder cette démarche d'une analyse d'impact
- À travers un **espace européen de collaboration** dans le domaine du patrimoine culturel, mais pas uniquement
- **Relier le patrimoine culturel aux secteurs créatifs émergents**, y compris les médias interactifs, et à l'innovation sociale
- **Contribuer au développement durable**, par la conservation, la sauvegarde, l'amélioration, la restauration et la gestion durable du patrimoine culturel et des langues,
- Notamment par l'**utilisation des compétences traditionnelles** et de l'artisanat **ou des technologies de pointe**, dont le numérique

- **Renforcer la base financière** du secteur du patrimoine par des *business models* durables
- **Etudier l'influence des mémoires culturelles, des traditions,** des modèles de comportement, des perceptions, des croyances, des valeurs, du sentiment d'appartenance et des identités
- Etudier le rôle de la culture et du patrimoine culturel **dans les sociétés multiculturelles** et les **modèles d'inclusion** et d'exclusion culturelles
- Répondre aux **besoins de formation** du secteur en compétences numériques
- Proposer une **plateforme dédiée aux ICC**
- Développer une **recherche ciblée sur des ICC spécifiques** et sur leurs modèles d'entreprise.

- Approfondir les recherches sur le **patrimoine matériel et immatériel** dans le contexte de la culture, du rôle des arts, de l'accessibilité de la culture et de l'inclusion sociale.
- Les **petites organisations** culturelles
- Etudier le rôle du **bénévolat** et le rôle des **jeunes** dans la construction d'une nouvelle identité européenne.
- Compléter les recherches sur le **tourisme culturel**, par exemple : le tourisme des seniors ; le patrimoine dissonant (la visite de lieux qui ont été associés à un génocide, à un nettoyage ethnique, à une guerre ou à un désastre).

• Destination « transformations socio-économiques »

□ Défis :

- Augmentation des **inégalités**
- Défis pour les politiques de l'UE dans les domaines de **l'emploi**, de **l'éducation**, de **l'inclusion**, du numérique
- Chocs mondiaux sur l'économie et le marché du travail
- Evolution démographique, **vieillesse**
- Nécessité de revoir la gouvernance de l'asile, de la **migration** et de l'intégration des migrants

• Destination « transformations socio-économiques »

□ Impact attendu de la recherche :

- Meilleure compréhension des **incidences sociales, éthiques, politiques et économiques des moteurs du changement et de leurs interactions** : technologie, mondialisation, démographie, mobilités, migration...
- Renforcement de la **résilience** et de la **durabilité** sociales et économiques
- Politiques fondées sur des données probantes, **pour protéger et renforcer** l'emploi, l'éducation, l'équité sociale, la réduction des inégalités
- Une **croissance inclusive**
- La **réduction des inégalités**

- **The role of social economy in addressing social exclusion, providing quality jobs and greater sustainability**
- Analyser le rôle de l'économie sociale et solidaire **dans la lutte contre l'exclusion**, évaluer comparativement **l'efficacité, le coût et la qualité des services** qu'elle procure.
- Relever les freins des **cadres politiques et juridiques qui entravent son essor** et l'intensification de ses activités.
- **Mieux intégrer dans l'élaboration des politiques, à plusieurs niveaux, son rôle et son poids** dans la lutte contre l'exclusion sociale et la création d'emplois de qualité.
- Contribuer à **améliorer les conditions de travail** dans les organisations de ce secteur.
- L'exclusion peut être abordée sous différents angles, importance spécifique du **secteur du soin**, de l'accès aux soins de longue durée, de la revitalisation des **zones rurales**.
- Référence : [HORIZON-CL2-2024-TRANSFORMATIONS-01-09](#)
- Budget global : **10M€** - Budget par projet : **2-3M€**
- Type de projet : **Action de Recherche et d'Innovation (RIA)**

• Effective education and labour market transitions of young people

Attendus, au choix :

1) Soit sur le niveau d'étude et les choix éducatifs :

- Fournir des preuves des **déterminants de la proportion des jeunes qui atteignent le niveau secondaire supérieur (lycée) et l'enseignement supérieur**, et qui terminent les études commencées
- Mettre en évidence les **politiques et les pratiques qui permettent de meilleurs choix éducatifs**, plus informés, plus efficaces, à tous les niveaux

2) Soit sur les transitions entre l'éducation et la formation professionnelle et/ou entre l'éducation et la formation, et le marché du travail :

- Améliorer la connaissance du **rôle de la crise du Covid-19** sur ces transitions
- **Eclairer les politiques et les programmes** qui soutiennent ces transitions

Intégrer la voix des jeunes et d'autres parties prenantes dans la collecte de données.

- **Référence** : [HORIZON-CL2-2024-TRANSFORMATIONS-01-10](#)
- Budget global : **10M€** - Budget par projet : **2-3M€**
- Type de projet : **Action de Recherche et d'Innovation (RIA)**

- **Appels 2024 (deadline 7 février 2024)**
- **Réduction des inégalités et transition juste**
- (01) Policy recommendations from **socio-economic impacts of loneliness** in Europe
- (04) **Social services**: economic and social returns and value added
- (05) **Social dialogue** in the new world of work
- (06) Beyond the horizon: **a human-friendly deployment of artificial intelligence** and related technologies
- (09) The **role of social economy** in addressing social exclusion, providing quality jobs and greater sustainability

- **Marché du travail et éducation**
- (02) Strengthen economic fairness and resilience of **active labour market policies** and address high unemployment
- (03) Minimise costs and maximise benefits of **job creation and job destruction**
- (10) Effective **education and labour market transitions of young people**
- (07) **Methodologies for teamworking of researchers** – reinforcing transversal collaborative skills, behavioural and implementation sciences
- (08) **Arts and cultural awareness and expression** in education and training
- (11) Assessing and strengthening the **complementarity between new technologies and human skills**

- **Migrations**
- Pas d'appels en 2024

- **Et en 2025-27 ? Premiers éléments**
 - **Outils statistiques et autres outils économiques** pour une meilleure compréhension de la croissance et de l'innovation dans un contexte de faibles gains de productivité ou de changements économiques structurels
 - **Mobilité sociale**
 - **Nouveaux modèles de gouvernance** dans les zones économiques émergentes et les institutions du marché
 - **Amélioration de l'accès à une éducation** de qualité, à la **formation**, au **marché du travail**, à la **culture**, aux **services** de soutien et à une **citoyenneté** active et inclusive, en particulier pour les personnes en situation de vulnérabilité, dont les migrants
 - Stratégies avancées et méthodes innovantes **pour l'égalité des genres**, et pour faire face aux préjugés sexistes et à la violence fondée sur le genre

- Systèmes d'éducation et de formation qui favorisent la **transformation numérique** de l'Union et en tirent le meilleur parti
- Nouvelles formes d'inégalités à la lumière de la **crise énergétique** et de la **double transition verte et numérique**
- Être préparé pour remédier aux **nouvelles formes d'inégalités**, par exemple les **problèmes de santé mentale** (y compris chez les jeunes)
- **Impacts sociaux et économiques du changement climatique** et des politiques d'atténuation correspondantes
- Politiques européennes commerciales, sociales et de développement **dans un environnement géopolitique en mutation**

- **La contribution des politiques européennes et nationales de cohésion, de développement régional et urbain** à des transitions équitables, vertes et numériques durables, en tenant compte des changements démographiques et du vieillissement.
- **Boîte à outils pour les citoyens**, s'appuyant sur les sciences du comportement et les sciences de l'implémentation, **pour accompagner les transformations** socio-économiques futures.

Les SHS dans les autres clusters

- **Deux grands types de rôles**

- ✓ Soit des appels à **dominante SHS**
- ✓ Soit des appels à **dominante STIM** auxquels les SHS contribuent
- Clusters **thématiques** ≠ disciplinaires
- Nécessité d'une **collaboration pluridisciplinaire** pour relever les défis

• Le rôle des SHS

- ✓ Principe d'une intégration effective des SHS **dans tous les clusters**
- ✓ **Obligatoire** dans certains appels, et recommandé même en absence d'obligation
- ✓ Objectif : améliorer l'évaluation et la réponse à des **questions sociétales complexes**
- ✓ En particulier pour la **double transition écologique et numérique**
- ✓ **Diversité des disciplines SHS** mobilisées : sociologie, économie, psychologie, sciences politiques, histoire, sciences culturelles, arts...

• Les SHS et le cluster 1, « santé »

❑ Lutte contre les inégalités socio-économiques

- Les inégalités de santé, les autres inégalités affectant la santé
- Le comportement et l'engagement des citoyens

❑ Économie de la santé et modèles économiques

❑ Rapport coût-efficacité, viabilité budgétaire et accessibilité des soins de santé

❑ Adaptation des systèmes de santé publique aux défis sociétaux

- Adaptation au changement climatique, à la dégradation de l'environnement, aux migrations, à l'évolution démographique, aux épidémies émergentes, à la résistance aux antimicrobiens dans le cadre de l'initiative "Une seule santé"

❑ Contribution au renforcement de la résilience

• Access to health and care services for people in vulnerable situations

- Meilleure disponibilité et utilisation des connaissances sur les obstacles à l'accès aux services de santé et de soins rencontrés par les personnes en situation de vulnérabilité et exposées à la stigmatisation ou à la discrimination
- Solutions innovantes pour promouvoir et améliorer l'accès aux services de santé
- Données quantitatives fiables sur les inégalités dans l'accès aux services de santé
- Les personnes en situation de vulnérabilité sont mieux équipées en termes de santé, de culture numérique, de connaissance de leurs droits, etc. d'accès aux services...
- Elles sont impliquées dans la conception et la mise en œuvre des activités de recherche et d'innovation concernant l'accès aux services de santé et de soins.
- **Référence :** [HORIZON-HLTH-2024-CARE-04-04](#)
- Budget global : **30 M€** - Budget par projet : **4-6 M€**
- Type de projet : **Action de Recherche et Innovation (RIA)**
- Date limite de soumission : **19/09/2023 (1^e ét) et 11/04/2024 (2^e ét.)**

• Autres exemples d'appels à dominante SHS

- ❑ Access to health and care services for people in vulnerable situations (19/09/2023)
- ❑ Towards a holistic support to children and adolescents' health and care provisions in an increasingly digital society (19/09/2023)
- ❑ Comparative effectiveness research for healthcare interventions in areas of high public health need (19/09/2023)
- ❑ Tackling high-burden for patients, under-researched medical conditions (19/09/2023)
- ❑ The role of environmental pollution in non-communicable diseases: air, noise and light and hazardous waste pollution (19/09/2023)

• Les SHS et le cluster 3, « sécurité civile pour la société »

❑ Lutte contre la radicalisation et l'extrémisme

❑ Recherche sur les droits fondamentaux et les libertés civiles

- Technologies et outils numériques sécurisés respectant la vie privée et les autres droits fondamentaux

❑ Lutte contre la désinformation et les *fake news*

❑ Amélioration de la réponse à la violence domestique

- Protection des infrastructures : menaces hybrides.
- Lutte contre la criminalité et le terrorisme : protection des espaces publics.
- Lutte contre la contrebande
- Lutte contre la traite des êtres humains

□ Protection du patrimoine culturel

- Protection du patrimoine culturel contre les risques de catastrophes.
- Lutte contre la criminalité et le terrorisme : trafic de biens culturels.

• Radicalisation and gender

- Comprendre les **motivations des femmes et des jeunes filles** ainsi que le **rôle de la masculinité chez les hommes** et jeunes garçons dans leur soutien aux idéologies extrémistes.
- Comprendre les **dynamiques de groupe** dans le processus de radicalisation
- Mettre en place des **stratégies pour détecter et prévenir** ces radicalisations
- Identification de bonnes pratiques à travers Europe, déploiement **de formations et d'outils** pour les autorités de police, les prisons, les travailleurs sociaux, les enseignants

- **Référence** : [HORIZON-CL3-2024-FCT-01-04](#)
- Budget global : **4 M€** - Budget par projet : **4 M€**
- Type de projet : **Action de Recherche et Innovation (RIA)**
- Date limite de soumission : **20/11/2024**

• Autres exemples d'appels à dominante SHS

- ❑ **2023-FCT-01-03**: New methods and technologies in service of community policing and transferable best practices (23/11/2023)
- ❑ **2023-DRS-01-01**: Improving social and societal preparedness for disaster response and health emergencies
- ❑ **2023-FCT-01-04** and **2024-FCT-01-06** – Open topic on "Enhanced prevention, detection and deterrence of societal issues related to various forms of crime"
- ❑ **2024-FCT-01-04** - Radicalisation and gender
- ❑ **2024-FCT-01-05**: Combating hate speech online and offline
- ❑ **2024-FCT-01-08**: Tracing of cryptocurrencies transactions related to criminal purposes

• Les SHS et le cluster 4, « numérique »

- ❑ Activités liées à l'**internet de confiance** et aux **interactions homme-machine**
 - Apports de la recherche sur le patrimoine culturel
 - Respect des droits et libertés des citoyens dans l'utilisation des technologies numériques.
 - Analyse des interactions homme-machine, analyse des préjugés sexistes et raciaux dans l'intelligence artificielle.
 - Etude de la participation des citoyens et de l'engagement public dans les technologies industrielles
- ❑ Le **partage des données** dans l'espace européen commun de données et la **capacité d'analyse des données** comme :
 - Outils fondamentaux pour comprendre la société.
 - Conditions préalables essentielles à l'élaboration de politiques fondées sur des données probantes.

- **Industrial leadership in AI, Data and Robotics boosting competitiveness and the green transition**
- Création de systèmes pour relever des défis à grande échelle en utilisant des solutions combinées de robotique, de données et d'intelligence artificielle qui ont un impact significatif en accord avec les objectifs du Green Deal.
- Ex : en améliorant la consommation d'énergie domestique, en nettoyant les terres et les cours d'eau contaminés ou en accélérant l'économie circulaire tout au long de la chaîne de valeur grâce à l'évitement et au traitement automatisés des déchets ou à la réutilisation des matériaux.
- **Approche pluridisciplinaire** pour valider l'efficacité des systèmes et technologies proposés **par rapport aux objectifs du Green Deal**, fournir une analyse de **rentabilité** et une stratégie d'exploitation claire.
- **Référence** : [HORIZON-CL4-2024-DIGITAL-EMERGING-01-04](#)
- Budget global : **60 M€** - Budget par projet : **10 M€**
- Type de projet : **Action d'Innovation (IA)**
- Date limite de soumission : **19/03/2024**

• Autres exemples d'appels à dominante SHS

- ❑ **HORIZON-CL4-2023-HUMAN-01-82 : Art-driven digital innovation: Towards human compatible and ecologically conscious technology (CSA) (29/03/2023)**
- ❑ **HORIZON-CL4-2024-HUMAN-01-07: Collaborative intelligence – combining the best of machine and human (AI Data and Robotics Partnership) (RIA) (19/03/2024)**
- ❑ **HORIZON-CL4-2024-DATA-01-05: Platform Building, standardisation and Up-scaling of the 'Cloud-Edge-IoT' Solutions**
- ❑ **HORIZON-CL4-2024-DIGITAL-EMERGING-01-04: Industrial leadership in AI, Data and Robotics boosting competitiveness and the green transition (AI Data and Robotics Partnership)**
- ❑ **HORIZON-CL4-2024-DIGITAL-EMERGING-01-23: Public recognition scheme for Open Source**

• Les SHS et le cluster 4, « industrie »

□ Activités liées aux **technologies de fabrication**

- Etude de la participation des citoyens et de l'engagement public dans les technologies industrielles

□ **L'avenir du travail** et le développement des **compétences**

- Recherche qualitative sur la nature des transformations de l'emploi dans l'industrie 4.0/5.0
- Changements dans le modèle de travail
- En particulier, leçons qui peuvent être tirées de l'expérience de la pandémie sur les changements dans le comportement humain.

- ❑ Analyse des ***business models*** pour un **développement durable**.
 - Les nouveaux *business models* pertinents pour les activités relevant des industries circulaires et des industries à faible émission de carbone et neutres sur le plan climatique.

- ❑ Garantir des moyens significatifs et efficaces pour obtenir **la participation et la confiance de tous ceux qui sont actuellement laissés pour compte**

• Exemples d'appels à dominante SHS

- ❑ **HORIZON-CL4-2024-RESILIENCE-01-35**: Biodegradable polymers for sustainable packaging materials
- ❑ **HORIZON-CL4-2024-RESILIENCE-01-36**: Advanced biomaterials for the Health Care
- ❑ **HORIZON-CL4-2024-RESILIENCE-01-24**: Development of safe and sustainable by design alternatives
- ❑ **HORIZON-CL4-2024-RESILIENCE-01-41** : 'Innovate to transform' support for SME's sustainability transition
- ❑ **HORIZON-CL4-2023-HUMAN-01-54**: Green and digital skills and training needs for a just transition (CSA) (29/03/2023)
- ❑ **HORIZON-CL4-2023-HUMAN-01-53**: Localised and Urban Manufacturing, supporting creativity and the New European Bauhaus (RIA using FSTP) (29/03/2023)

- **Les SHS et le cluster 5, « climat, énergie et mobilité »**

- La recherche socio-économique peut fournir une analyse et des recommandations pour :

- **Une transition juste**

- Promouvoir une transition juste par:
 - des voies et des réponses efficaces au changement climatique (atténuation et adaptation)
 - des transformations comportementales
- Tenir compte des vulnérabilités, des divergences et des risques socio-économiques existants.

- **L'engagement et la participation des citoyens**

- Donner aux citoyens les moyens de s'engager dans la transformation vers une société climatiquement neutre (en ce qui concerne l'énergie et la mobilité).

• Integrating European diversity in the design, development and implementation of CCAM solutions to support mobility equity

- Meilleure connaissance de l'**influence des dimensions géographiques et culturelles sur l'acceptabilité** sociétale, l'**adoption** et l'**utilisation** de la CCAM.
- **Intégration des facteurs géographiques et culturels** dans la planification, la conception, le développement et la mise en œuvre des solutions CCAM **par les développeurs et les responsables de la mise en œuvre** des CCAM (y compris les décideurs).
- Stratégie visant à soutenir le **déploiement équitable** de systèmes et de services CCAM, **adaptés aux contextes et aux cultures locales**, conduisant à une meilleure acceptabilité et à une plus grande volonté d'utiliser la CCAM en Europe, contribuant ainsi aux avantages sociétaux attendus de la CCAM.
- **Transférabilité accrue** des solutions, des expériences, des connaissances et des enseignements tirés entre les villes, les régions et les projets européens qui intègrent les diversités géographiques et culturelles dans le développement et le déploiement de la CCAM.

- **Référence** : [HORIZON-CL5-2023-D6-01-04](#)
- Budget global : **8 M€** - Budget par projet : **3-4 M€**
- Type de projet : **Action de Recherche et Innovation (RIA)**
- Date limite de soumission : **05/09/2023**

• Autres exemples d'appels à dominante SHS

- ❑ **HORIZON-CL5-2023-D1-01-10**: Improving the evidence base regarding **the impact of sustainability and climate change education** and related learning outcomes (18/04/2023)
- ❑ **HORIZON-CL5-2024-D3-02-10**: Market Uptake Measures of renewable energy systems (05/09/2024)
- ❑ **HORIZON-CL5-2023-D4-02-03**: Demonstrate built-environment decarbonisation pathways through bottom-up technological, social and policy innovation for adaptive integrated sustainable renovation solutions (Built4People Partnership) (05/09/2023)
- ❑ **HORIZON-CL5-2023-D4-02-05**: Supporting the creation of an **accessible and inclusive built environment** (Built4People Partnership) (05/09/2023)
- ❑ **HORIZON-CL5-2024-D4-02-04**: Design for adaptability, re-use and deconstruction of buildings, in line with the principles of circular economy (Built4People Partnership) (05/09/2024)
- ❑ **HORIZON-CL5-2023-D6-01-05**: CCAM effects on jobs and education, plans for skills that match the CCAM development, and prerequisites for employment growth (CCAM Partnership) (05/09/2023)
- ❑ **HORIZON-CL5-2023-D6-01-04**: **Integrating European diversity** in the design, development and implementation of CCAM solutions to support mobility equity (CCAM Partnership) (05/09/2023)

- **Les SHS et le cluster 6, « Alimentation, bio-économie, ressources naturelles, agriculture et environnement »**

- ❑ Lacunes à combler dans les connaissances, politiques intégrées et innovations locales tenant compte des **besoins spécifiques des communautés rurales**
- ❑ Droit de **vivre dans un environnement sain**
- ❑ **Modèles de gouvernance** innovants et **changement de comportements** permettant une transition vers la durabilité
- ❑ Valorisation du **capital naturel**
- ❑ **Développement équilibré** des zones rurales, côtières et urbaines
- ❑ **Cohésion territoriale, sociale et économique**, y compris l'accessibilité et le caractère abordable d'aliments sains et nutritifs
- ❑ **Le patrimoine naturel et culturel**, notamment les paysages ruraux, côtiers et sous-marins

- **Societal perceptions and benefits of rural life and jobs: will COVID 19 generate a long-lasting shift?**
- **Etudes sociologiques, comportementales, historiques, géographiques, économiques, culturelles, de genre**, sur la perception des zones rurales et des modes de vie ruraux
- **Facteurs d'attractivité** de la vie rurale et agricole, **critiques et préjugés** correspondants, **composition sociale des flux** (âge, sexe, nationalité, statut économique, etc.), **géographie des zones de départ et de destination...**
- **Relations sociales et éventuels conflits** entre les nouvelles populations et les résidents, décomposition éventuelle de la ségrégation ou de la mixité sociale...
- [HORIZON-CL6-2024-COMMUNITIES-01-2](#)
- Budget global : **6M€** - Budget par projet : **6M€**
- Type de projet : **Action de recherche et d'innovation (RIA)**
- Date limite de soumission : **22/02/2024**

• Autres exemples d'appels à dominante SHS

- ❑ **HORIZON-CL6-2024-BIODIV-01-4: Biodiversity, economics and finance: Understanding macro-financial risks associated with biodiversity loss (22/02/2024)**
- ❑ **2024-BIODIV-01-7**: Reintroduction of landscape features in intensive agricultural areas and resilient living spaces and communities
- ❑ **2024-CircBio-01-9**: Circular bioeconomy start-up villages
- **2024-CLIMATE-01-2**: Socio-economic, climate and environmental aspects of paludiculture
- **2024-CLIMATE-01-5**: Climate-smart use of wood in the construction sector to support the New European Bauhaus
- ❑ **HORIZON-CL6-2024-COMMUNITIES-01-2: Societal perceptions and benefits of rural life and jobs: will COVID 19 generate a long-lasting shift? (22/02/2024)**
- ❑ **2024-COMMUNITIES-01-3**: Participation and empowerment of Arctic coastal, local, and indigenous communities in environmental decision-making
- ❑ **HORIZON-CL6-2024-GOVERNANCE-01-3: The role of mainstream media, social media and marketing in fostering healthy and sustainable consumption patterns and how to encourage good practices (28/02/2024)**
- ❑ **2024-FARM2FORK-01-2**: New healthy and sustainable food products and processes
- ❑ **2024-FARM2FORK-01-6**: Citizens' science as an opportunity to foster the transition to sustainable

Pour aller plus loin

La participation de l'Université de Lille au GTN SHS

La participation de l'Université de Lille au groupe thématique national « culture, créativité et société inclusive »

- **Les GTN**
- Mis en place par le MESR
- Instances informelles de consultation des acteurs de la recherche et de l'innovation (R&I), publique et privée
- Pour alimenter une position française commune
- Animation des GTN par les représentants aux comités de programme
- **Les comités de programme :**
- Assistent la Commission européenne dans le suivi de la mise en œuvre d'Horizon Europe
- Discussions sur la planification stratégique et sur la cohérence avec les financements nationaux
- Avis sur les programmes de travail (= les appels à projets)

• Membres

Laboratoires	Membres
ALITHILA	
CEAC	Ariane MARTINEZ
CECILLE	
CERAPS	Camila GUTIERREZ RUIZ, Marcel MORITZ
CERIES	
CHJ	Dante FEDELE
CIREL	Cora COHEN-AZRIA, Nour EL MAWAS
CLERSE	
CRDP	
GERIICO	
HALMA	Sandrine HUBER
IRHIS	Charles MERIAUX
LACHT	
LDAR	
LEM	David QUENTIN
LUMEN	
PSITEC	Emin ALTINTAS, Marion LUYAT
RIME-LAB	
SCALAB	
STL	Ruth WEBB
TVES	Eric MASSON, Maryvonne PREVOT

Les financements pour monter votre projet

Appel ANR MRSEI : Montage de réseaux scientifiques européens et internationaux

Ouvert uniquement aux laboratoires de recherche français
Notamment pour préparer un projet collaboratif en réponse à un appel Horizon Europe (**appel déjà identifié**)
En tant que **coordinateur**

Critères d'évaluation :

- qualités scientifiques
- adéquation à l'appel visé
- profils des partenaires identifiés ou envisagés pour répondre à l'appel visé

Aide maximale de 35 k€ :

- pas de financement de la recherche elle-même
- financement des actions permettant d'élaborer ou de renforcer le réseau scientifique : frais de **mission**, de réunion, de réception, etc.
- financement d'une prestation de service (**consulting**) pour aider à monter le projet (maximum 10k€)
- durée : 24 mois

Quatre sessions par an – prochaines deadlines : 01/06/2023, 09/10/2023

[Lien vers l'appel 2023](#)

Région Hauts-de-France : FRAPPE consulting, Fonds Régional d'Aide aux Porteurs de Projets Européens

Ouvert à **tout porteur de projet potentiel basé en Hauts-de-France**, quel que soit son statut (collectivités territoriales, associations, entreprises...)

Notamment pour préparer un projet collaboratif en réponse à un appel Horizon Europe (**appel déjà identifié**)

En tant que **coordinateur ou responsable de work-package**

Soutien apporté :

Mise à disposition des porteurs de projet, des experts en montage de projets européens par le biais de **jours de consulting**.

Au fil de l'eau

[Dossier de candidature](#)

Université de Lille (EPE) : appel à soutien « Soutien à l'internationalisation de la recherche de l'Université de Lille »

Volet 2 : **réaliser des travaux préliminaires** au sein d'un réseau international constitué pour déposer un projet européen

Aide maximale de 5 k€ :

- dépenses liées à des missions ou à du fonctionnement
- dépenses à faire sur l'année
- Le partenariat ne devra pas bénéficier d'un autre financement en cours par ULille

Calendrier – appel annuel à l'automne

[Plateforme de soumission](#)

Pour les UMR CNRS : AMORCE

Pour les UMR CNRS, quelle que soit la tutelle gestionnaire
Pour préparer un projet collaboratif en réponse à un appel Horizon Europe (**appel déjà identifié**)
En tant que **coordinateur**

Aide maximale de 10 k€ :

- pas de financement de la recherche elle-même
- financement des actions permettant d'élaborer ou de renforcer le réseau scientifique : frais de **mission**, de réunion, de réception, etc.
- pour un projet qui sera géré par le CNRS : octroi d'un **Ingénieur Projets européens**
- dépenses à faire sur l'année
- cumulable avec le financement MRSEI

Calendrier – appel annuel en janvier

[Lien vers l'appel 2023](#)

Pour les UMR CNRS : appui de l'InSHS

Pour les UMR CNRS, quelle que soit la tutelle gestionnaire
Pour préparer un projet collaboratif en réponse à un appel Horizon Europe (**appel déjà identifié**)
En tant que **coordinateur**

Aide maximale de 7 k€ :

- pas de financement de la recherche elle-même
- financement des actions permettant d'élaborer ou de renforcer le réseau scientifique : frais de **mission**, de réunion, de réception, etc.
- **relecture du projet** sur demande
- cumulable avec le financement MRSEI et le financement AMORCE

Calendrier – au fil de l'eau – pas d'appel à projets - un formulaire à remplir pour détailler les objectifs du projet et les bases déjà établies

Ressources

• Le texte des appels :

- Liste des appels en cours : [cluster 2](#), [autres parties du programme](#)
- Le work programme : [cluster 2](#), [autres parties du programme](#) (dans la section « reference documents »)
- Le moteur de recherche du portail « funding & tender opportunities » : [cluster 2](#), [appels des autres clusters avec une priorité SHS](#)

• Le mini-site du PCN SHS :

- Le [mini-site](#), et en particulier :
- [Guide](#) des appels 2023-2024 du cluster 2, [guides](#) des appels 2023-2024 des autres clusters avec une dominante SHS
- [Boîte à outils](#) :
- Fiches pratiques : « Horizon Europe et le Cluster 2 : de quoi parle-t-on ? », « Les SHS dans Horizon Europe », « Rechercher (et trouver !) des partenaires », « Les aides disponibles (financières et accompagnement) », « L'analyse des rapports d'évaluation commenté par le PCN », « Le formulaire de candidature commenté par des PCN et des experts », « La participation des associations et collectivités au Cluster 2 », « La participation des entreprises au Cluster 2 », « La science ouverte, qu'est-ce que c'est ? »
- [Replays](#) et diaporamas des webinaires

stemp@univ-lille.fr